

RAPPORT D'ACTIVITÉ 2022

Centre Intercommunal d'Action Sociale



SOMMAIRE

PÔLE DIRECTION GÉNÉRALE DES SERVICES

- Administration générale *page 4*
- Le Conseil d'Administration *page 5*
- Finances *page 6*
- Marchés *page 8*
- Assurance *page 8*
- Ressources Humaines *page 10*
- Formation *page 11*
- Prévention *page 12*

PÔLE DéVELOPPEMENT SOCIAL

- Accompagnement Socio-Professionnel *page 13*

PÔLE SENIORS

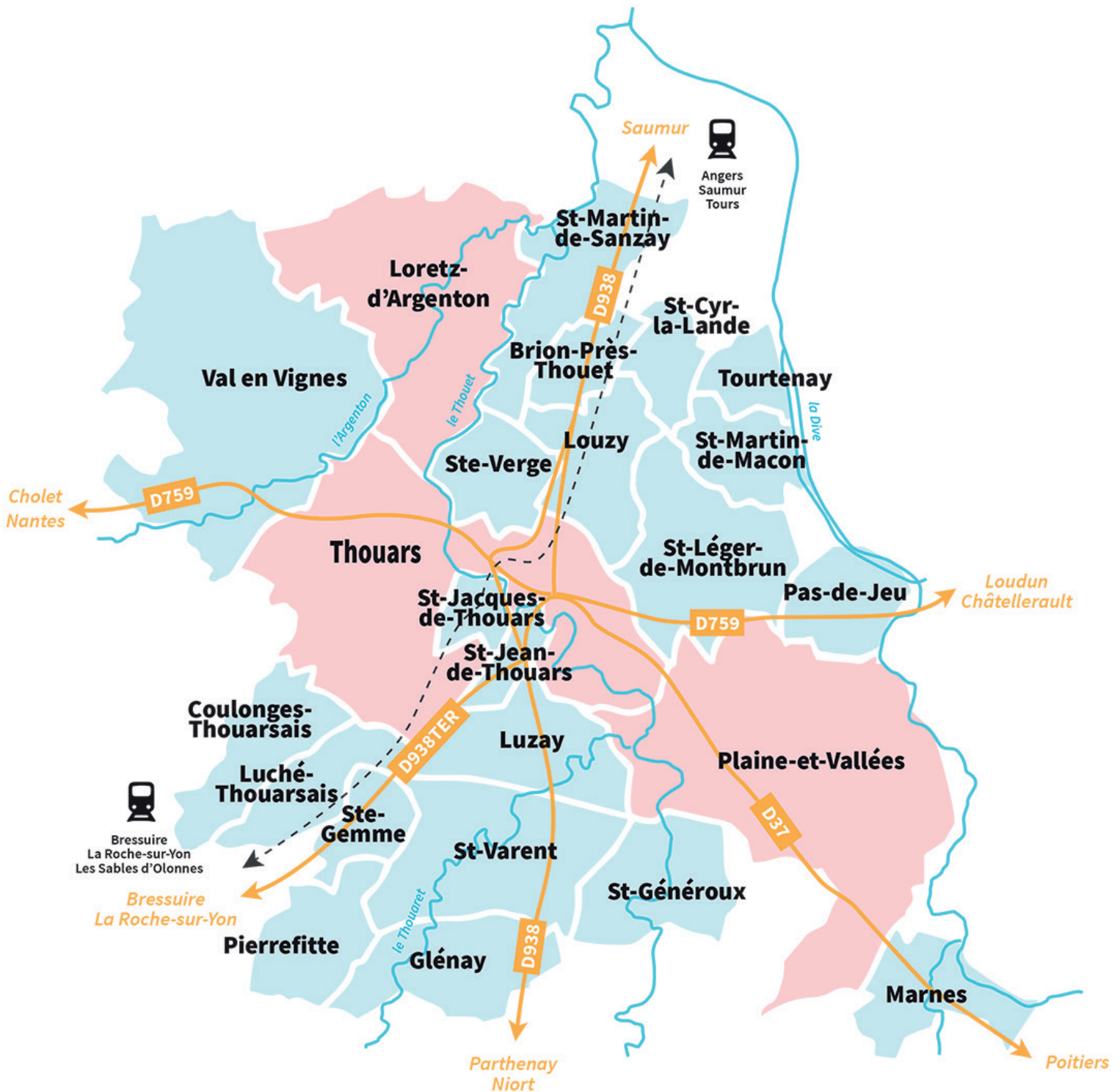
- Résidence Autonomie *page 17*
les Cerisiers Blancs
- Village Retraite *page 19*
- Portage de repas *page 21*
- Comm'GénérationS *page 23*
- Service de soins infirmiers
à domicile *page 25*
- Service d'aide et d'accompagnement
à domicile *page 28*

PÔLE PETITE ENFANCE

- Coordination *page 29*
- RAM guichet unique *page 30*
- Multi accueil Amalthée *page 31*
- Jardin d'Enfants Amalthée *page 32*
- Micro-Crèche Amalthée *page 33*

ZONE D'INTERVENTION DU CENTRE INTERCOMMUNAL D'ACTION SOCIALE DU THOUARSAIS

Le Centre Intercommunal d'Action Sociale (CIAS) intervient sur le territoire de la Communauté de Communes du Thouarsais (CCT) qui est composée de 24 communes.



ADMINISTRATION GÉNÉRALE

ACTIVITÉS DE L'ANNÉE

- 10 conseils d'administration ont été organisés durant l'année 2022
- 96 délibérations établies
- 1 registre des actes administratifs

FAITS MARQUANTS

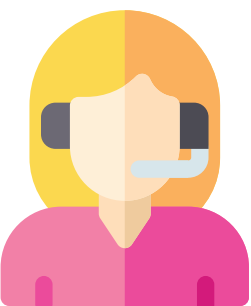
- Suite à la démission d'un administrateur, Monsieur Claude Aubin a été nommé membre du CIAS en qualité de personne qualifiée
- Lors d'une cérémonie, l'association Lions International a fait don de masques et visières pour les services du CIAS. Aussi, l'association a pu, par l'intermédiaire des aides à domicile, distribuer aux seniors des petites boîtes dans lesquelles sont centralisées toutes les informations concernant la santé de la personne. Celles-ci permettent d'apporter de précieux renseignements, d'informer les services de secours sur l'état de santé, sur les traitements
- le 5 juillet, suite aux multiples épisodes de pandémie, le CIAS a enfin pu remercier les agents du CIAS partis à la retraite

OBJECTIFS 2023

- Poursuive l'achat d'Équipements Individuels de Protection pour les agents
- Achat de véhicules d'occasion

COMPOSITION DU CONSEIL D'ADMINISTRATION

- M. Bernard PAINEAU → Président du CIAS , Président de la CCT, Maire de Thouars
- Mme Catherine LANDRY → Vice-présidente du CIAS, Vice-Présidente à la CCT
- Mme Valérie GUIDAL → Élu(e) communautaire (Saint-Martin de Sanzay), Conseillère déléguée à la Petite Enfance
- M. Luc-Jean DUGAS → Élu(e) communautaire (Val en Vignes), Conseiller délégué au Développement Social
 - M. Claude AUBIN → Personne qualifiée
 - Mme Valérie BAUDOIN → Personne qualifiée
- Mme Sylvaine BERTHELOT → Élu(e) communautaire (Saint-Jean de Thouars)
 - Mme Aline BERTHONNEAU → Élu(e) communautaire (Sainte-Verge)
 - Mme Véronique BRIT → Elue communautaire (Saint-Varent)
 - Mme Any DROCHON → Représentant APPUI ET VOUS
 - M. Claude FERJOU → Représentant GÉNÉRATIONS MOUVEMENT
 - Mme Frédérique GENTY → Élu(e) communautaire (Thouars)
 - M. Jean-Marie GUILLOTEAU → Représentant CENT POUR UN
 - Mme Nadine KIMBOROWICZ → Personne qualifiée
- Mme Isabelle MENUAULT → Élu(e) communautaire (Loretz d'Argenton)
- M. Roland MORICEAU → Maire de Ste-Gemme, Vice-président à la CCT
 - Mme Chantal NARGEOT → Représentant ADAPEI
 - Mme Joëlle PONCET → Représentant SECOURS POPULAIRE
- M. Jacques RESMOND → Représentant GÉNÉRATIONS MOUVEMENT
 - Mme Lucette ROUX → Élu(e) communautaire (Thouars)
 - M. Joscelin VERJUX → Représentant ALZHEIMER



FINANCES

OBJECTIFS DE L'ANNÉE ÉCOULÉE

- Adaptation de l'organisation du service en lien avec la mise en œuvre du service commun
- Mise en place de la signature électronique des bordereaux et des bons de commande
- Mise en œuvre de tableaux de bord de suivi budgétaire (fluides)

FAITS MARQUANTS

Au global, le nombre d'écritures baisse très légèrement (- 106 écritures). Le transfert du chantier d'insertion au CCAS a fait diminuer le nombre d'écritures sur le budget principal.

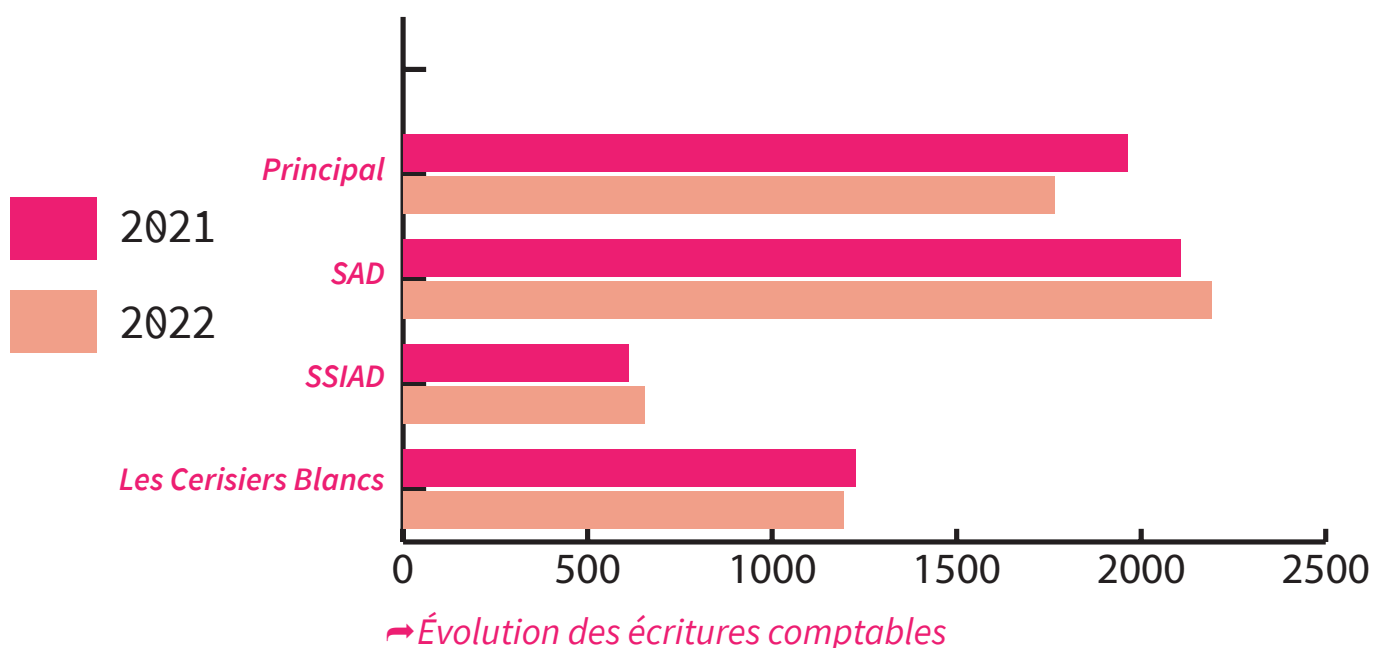
Conseil de gestion

- Service d'Aide à Domicile : tableau de bord de suivi des dépenses de personnel
- Au SSIAD : tableau de bord de suivi des dépenses de personnel, coordination de la transmission des données pour l'ARS, statistiques pour les rapports transmis aux financeurs
- Pôle Petite Enfance : tableau de bord de suivi des dépenses de personnel
- Au portage de repas : calcul de coût du service pour le vote des tarifs
- Résidence Autonomie les Cerisiers Blancs : calcul de coût réalisé chaque année pour le vote des tarifs

Budget	Mandats	Titres	TOTAL
<i>Budget Principal</i>	808	957	1 765
<i>Service d'Aide à Domicile</i>	1451	740	2191
<i>Service Soins Infirmiers à Domicile</i>	589	65	654
<i>Résidence Autonomie les Cerisiers Blancs</i>	588	605	1193
TOTAL	3436	2367	5803

→ Écritures comptables

FINANCES



OBJECTIFS 2023

- Mise en place de tableaux de suivi budgétaire
- Mise en place de formations à destination des assistants comptables
- Mise en œuvre de la convention d'engagement partenarial avec la DDFIP

MARCHÉS - ASSURANCES

MARCHÉ

6 marchés ont été lancés au cours de l'année

- N° 2022.CIAS.09 *Fourniture et livraison de repas pour la petite enfance*
- N° 2022.CIAS.63 *Prestations d'assurance IARD – Lot 2 : Dommages aux biens CIAS*
- N° 2022.CCT/CIAS.81 *Entretien des locaux*
- N° 2022.CIAS.82 *Climatisation crèche Bois Baudron*
- N° 2022.GA.87 *Prestations d'assurance Flotte automobile*
- N° 2022.GA.89 *Fourniture de carburant à la pompe avec cartes accréditives*

ASSURANCE

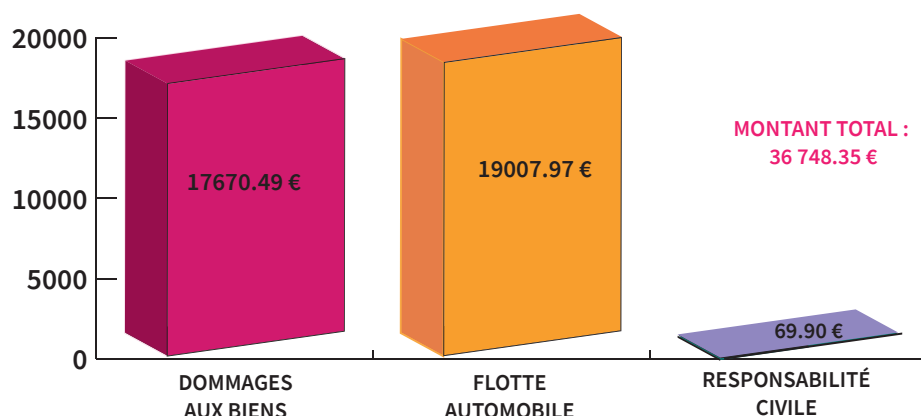
Le CIAS possède :

- 5 565 m² de bâtiments en propriété
- 23 véhicules
- 6 contrats d'assurances sont gérés par le service (sinistres, avenants) pour un montant total de cotisations de 31 341 € TTC (hors assurances personnel)

Risques	Dossiers instruits	Commentaires	Montant des dommages
<i>Dommages aux biens</i>	1	Grêle sur le pôle Amalthée (en cours d'instruction)	17 670 €
<i>Flotte Automobile</i>	10	Dont 1 sinistre responsable	19 008 €
<i>Responsabilité Civile</i>	1	79,90 €	70 €
TOTAL	12		36 748 €
Indemnisation perçue à ce jour			27 217 €

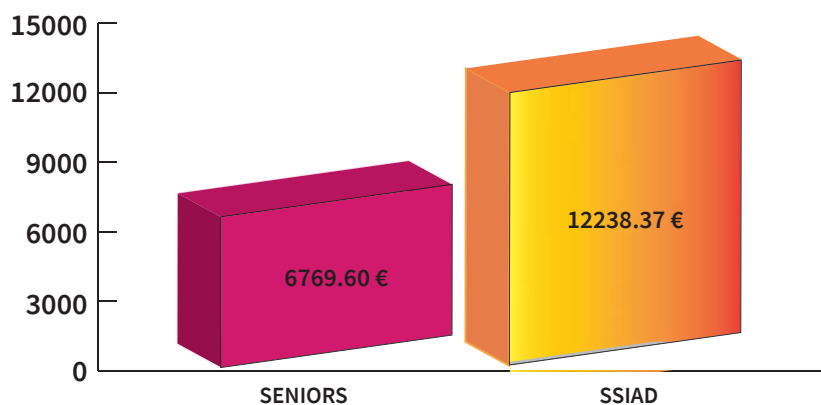
Le sinistre dommages aux biens est encore en cours d'instruction.

MARCHÉS - ASSURANCES



→ Montant des sinistres CIAS pour l'année 2022

Par délibération du 26 octobre 2022 les administrateurs ont décidé d'une indemnisation directe, dans la limite de 150 €, aux tiers auxquels le CIAS a causé des dommages dans le cadre des missions des agents. Cette indemnisation se traduit soit par le remplacement du bien endommagé soit par le remboursement du bien.



→ Montant des sinistres en flotte automobile par services pour l'année 2022

Date	Matériel cassé	Action	Montant
Mars 2022	Plateau micro-onde	Remplacement	13.46 €
Novembre 2022	Ampoule Led diam 12 cm	Remboursement	15.70 €
TOTAL			29.16 €

OBJECTIFS 2023

Sensibiliser les agents, en lien avec le service prévention, par des actions de prévention des risques pour limiter les sinistres et faire baisser la sinistralité.

RESSOURCES HUMAINES

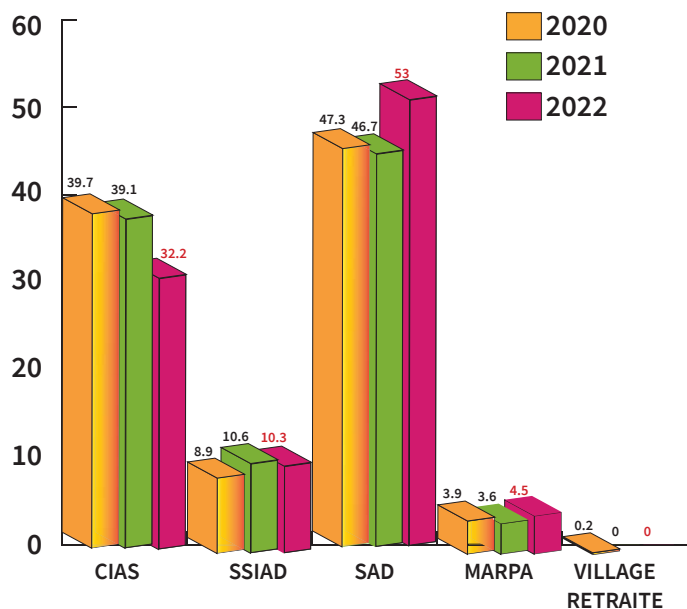
GESTION ADMINISTRATIVE DU PERSONNEL

OBJECTIFS DE L'ANNÉE

- Mise en œuvre des Lignes Directrices de Gestion en lien avec la politique RH
- Organisation des Elections professionnelles
- Définition du plan de formation

FAITS MARQUANTS

- Arrivée de la directrice RH
- Poursuite de la mise en œuvre du service commun et structuration du service RH
- Création ou actualisation des organigrammes fonctionnels
- Elections professionnelles des représentants du personnel aux instances paritaires
- Refonte du règlement de formation



→ Évolution de la masse salariale en %age

→ Recettes (tous budgets confondus)

2020 → 430 145,71 €

2021 → 482 468,18 €

2022 → 237 791,00 €

→ Budget 012 (tous budgets confondus)

2020 → 5 150 739,35 €

2021 → 5 392 203,34 €

2022 → 5 009 551,24 €

CHIFFRES CLÉS

207 agents permanents (146 titulaires et 71 non titulaires)

3 agents en contrat PEC

17 agents en disponibilité

1 agent en congé parental

104 arrêts de carrière

158 contrats

2113 paies

111 entretiens professionnels

16 offres d'emplois

69 stagiaires scolaires et universitaires non rémunérés

4 Comités Techniques

2 CHSCT

6 dossiers Retraite

OBJECTIFS 2023

- Définition et mise en œuvre d'un nouveau règlement intérieur
- Prévention : plan d'actions RPS Pôle Petite Enfance
- Attractivité

RESSOURCES HUMAINES

FORMATION

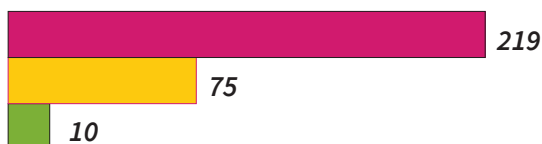
2022 EN QUELQUES CHIFFRES

CIAS : 93 agents partis en formation → 304 jours de formations réalisés

Une augmentation de participation en jours de formation est à noter pour le CIAS.

Le budget 2022 CIAS, avec ses budgets annexes, s'élève à 27 450 € de budget (y compris CPF)

L'augmentation de ce budget a pour principale raison une formation d'accompagnement des managers qui a débuté en 2022. De plus, quelques agents du CIAS ont suivi des formations professionnalisantes hors CNFPT.



■ Pôle Seniors
■ Pôle Petite Enfance
■ Développement Social

→ Jours de formations par pôle CIAS

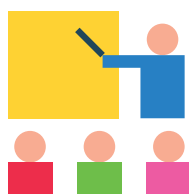
FAITS MARQUANTS

- Mise à jour du règlement de formation
- Rédaction du plan de formation 2023-2024
- 2 dossiers Comptes Personnels de Formation CPF étudiés et acceptés par le comité d'examen pour la CCT

OBJECTIFS 2023

Un plan de formation sur deux années dont les objectifs sont les suivants

- Accompagnement à la transition numérique
- Accompagnement au changement et développement des démarches participatives
- Efficacité des outils et pratiques de communication
- Développement d'une culture managériale et développement des compétences
- Développement des outils de pilotage et d'évaluation



RESSOURCES HUMAINES

PRÉVENTION

FAITS MARQUANTS

- Veille réglementaire
- Création du Document Unique d'Evaluation des Risques Professionnels du Pôle Petite Enfance
- Création du Document Unique d'Evaluation des Risques Professionnels de la MARPA
- Audit RPS du Pôle Petite Enfance par le cabinet MULTICIBLES
- Animation d'une journée de sensibilisation à la sécurité routière
- Recrutement de 3 Assistants de Prévention au Pôle SENIORS
- 31 agents formés au Sauveteur Sauveteuse Secouriste du Travail, dont 14 en initiales
- 16 agents formés en accueil sécurité
- 8 accidents de service
- 1 accident de trajet
- 9 accidents bénins en gestion directe avec les services du CIAS

CHIFFRES CLÉS

31 agents formés au Sauveteur Sauveteuse
Secouriste du Travail
16 agents formés en accueil sécurité
8 accidents de service
1 accident de trajet
9 accidents bénins en gestion directe
avec les services du CIAS

OBJECTIFS 2023

- Animation d'une journée de prévention des TMS
- Création du Document Unique d'Evaluation des Risques Professionnels du Pôle SENIORS
- Mise en place des groupes de travail à la suite de l'audit RPS du Pôle Petite Enfance



ACCOMPAGNEMENT SOCIO-PROFESSIONNEL DES GENS DU VOYAGE

OBJECTIFS DE L'ANNÉE

- Accompagnement social et socioprofessionnel individuel ou collectif des Gens du Voyage
- Élaboration de projets adaptés aux besoins du public
- Médiation Gens du Voyage/Administrations, élus...
- Participation à la réflexion sur la création, la réhabilitation et le fonctionnement des lieux d'accueil des Gens du Voyage

FAITS MARQUANTS

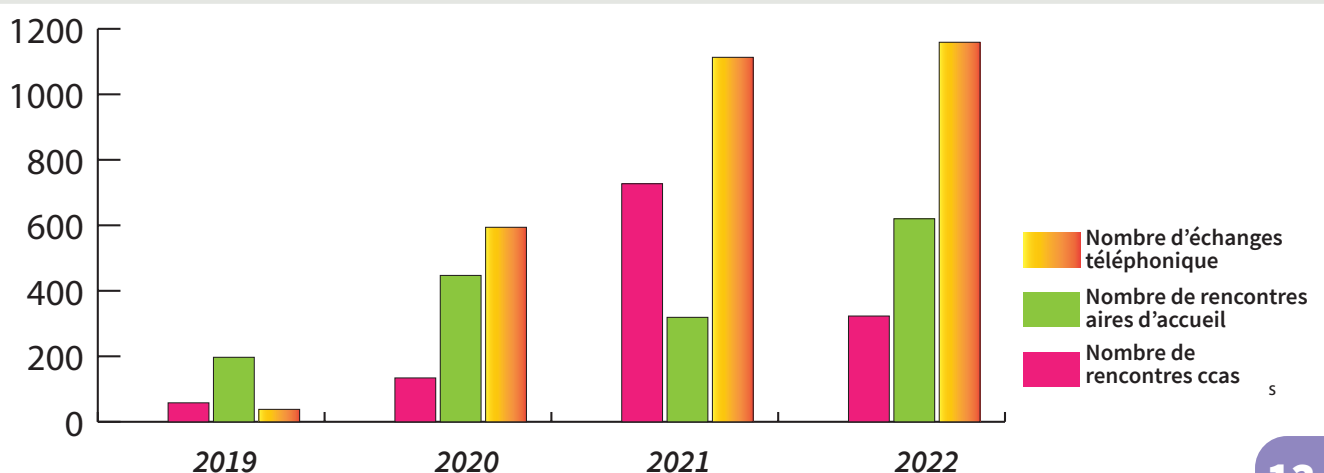
Les accompagnatrices interviennent sur chaque aire d'accueil au moins une fois par semaine quand les régisseurs sont présents. Afin de respecter la confidentialité des informations, les entretiens s'effectuent au sein du bureau des régisseurs présents sur les aires d'accueil.

L'accompagnement des Gens du voyage en 2022, c'est 167 familles accompagnées, soit 511 personnes. En comparant ces chiffres à ceux de 2019 on constate une augmentation de 245 % en 4 ans. L'accompagnement est individualisé, adapté au public, à chaque personne. Selon les territoires on peut constater des différences dans le mode d'intervention.

L'appel téléphonique est le moyen de communication le plus utilisé avec ce public itinérant. Pour les gens du voyage, cet outil simple d'utilisation et accessible à tous permet de répondre aux besoins immédiats.

En effet, les échanges de vive voix permettent des échanges plus qualitatifs et en temps réel. La situation d'illettrisme à laquelle sont confrontés un bon nombre de ce public influe sur ce type d'échanges.

La présence des accompagnatrices ainsi que leur disponibilité au quotidien sont importantes pour ce public.



→ Évolution des modes d'interventions tout territoires confondus

ACCOMPAGNEMENT SOCIO-PROFESSIONNEL DES GENS DU VOYAGE

La typologie du public : 511 personnes accompagnées soit 166 foyers

Composition des familles

Les familles dans la communauté des gens du voyage sont principalement composées d'un couple avec des enfants. Les enfants sont très présents au sein des familles.

49 Célibataires / 29 Célibataires avec enfants / 24 Couples / 64 Couples avec enfants

Les tranches d'âge des personnes accompagnées

Chez les gens du voyage, la natalité est élevée. Bien souvent, les jeunes filles ont leur premier enfant avant 20 ans, ce qui explique notamment l'accompagnement important des moins de 20 ans. 45% du public accompagné à moins de 20 ans alors que le taux ne dépasse pas les 20 % sur le territoire français. Très peu de seniors sont suivis. En effet, leur espérance de vie est de quinze années inférieures à la moyenne de la population (1) qui est de 85,3 ans pour les femmes et de 79,4 ans pour les hommes en France. (2)

0-9 ans : 120 / 10-19 ans : 106 / 20-29 ans : 93 / 30-39 ans : 56 / 40-49 ans : 39 / 50-59 ans : 31 / + de 60 ans : 16 et 12 personnes accompagnées sans que l'on ne connaisse leur âge.

Les ressources des ménages

Beaucoup sont bénéficiaires du revenu de solidarité active (RSA), environ 69%. Plusieurs hommes possèdent une micro-entreprise. Le voyageur travaille pour subvenir à ses besoins immédiats et non pour des projets futurs. Cela fait des années que culturellement de père en fils, ils travaillent dans la récupération de la ferraille, l'entretien des façades. De même, le travail

de la femme chez les voyageurs est très rare. La femme est bien souvent cantonnée aux tâches domestiques, à l'éducation des enfants et aux démarches administratives.

La durée de stationnement

Les aires de l'Agglo 2B et celles de Parthenay Gâtine sont occupées par les mêmes familles tout au long de l'année. On constate de longues durées de séjours. En revanche, ce n'est pas le cas sur l'aire de Thouars où un turn-over régulier est constaté.

0-3 mois : 98 / 3- 6 mois : 18 / 6 mois et plus : 58

Les accompagnatrices accompagnent les usagers dans différentes thématiques (voir annexe ci-dessous). Les démarches administratives sont récurrentes dans les différentes thématiques abordées, que ce soit pour la justice, la scolarisation, l'insertion professionnelle, le budget, l'habitat : toutes nécessitent des démarches administratives. La dématérialisation de ces démarches rend d'autant plus compliquée leur réalisation pour ce public. La plupart étant en situation d'illettrisme, d'illectronisme ou n'ayant pas accès au matériel informatique, les professionnelles sont souvent sollicitées. La CAF et le RSA représentent une thématique importante. En effet, les contrats CER (Contrat d'Engagement Réciproque), les déclarations trimestrielles CAF, les demandes d'allocation, les questions sur le compte CAF sont nombreuses et récurrentes.



PÔLE DÉVELOPPEMENT SOCIAL

ACCOMPAGNEMENT SOCIO-PROFESSIONNEL DES GENS DU VOYAGE

LES ACTIONS COLLECTIVES

THOUARS

Lutte contre l'illettrisme

Action collective avec l'association Être & Savoirs, tous les lundis de 14h30 à 15h30 dans la salle de réunion à la mairie, de fin septembre à mi-mai, sauf pendant les vacances scolaires, en lien avec le bureau insertion. Groupe de gens du voyage, 10 personnes max. Accessible à partir de 16 ans (fin de l'obligation scolaire). Les enfants ne sont pas acceptés durant les interventions.

Les invisibles

Intervention de la mission locale du Thouarsais (MEF) et du dispositif «les invisibles», une fois par mois sur l'aire d'accueil de THOUARS. Le but est de repérer les jeunes qui sont sortis du système scolaire afin de les orienter vers une mission locale.

PARTHENAY- GÂTINE

Lutte contre l'illettrisme

Intervention de l'association Communiquer Lire Écrire (CLÉ) tous les mardis matin de 10h à 12h sur l'aire d'accueil de Parthenay.

Médiathèque

Intervention de la médiathèque sur l'aire d'accueil de Parthenay pendant les vacances scolaires. Des histoires sont lues aux enfants et des activités en lien avec les histoires sont proposées.

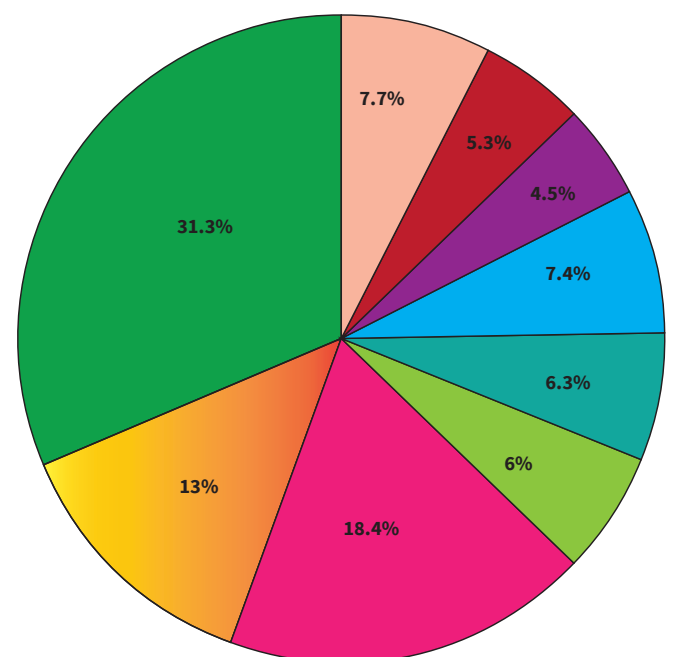
Protection maternelle et infantile (PMI)

Action sur l'hygiène bucco-dentaire à l'attention des enfants réalisée en septembre 2022 sur l'aire d'accueil de Parthenay. Intervention animée par une infirmière et une pédiatre.

BRESSUIRE

Médiathèque

Intervention de la médiathèque sur l'aire pour lire des livres. Ils laissent des livres à l'emprunt sur l'aire. L'accompagnatrice sociale gère ce dispositif.



CAF / RSA

Santé

Démarche administrative

Aide alimentaire

Insertion professionnelle

Scolarisation

Habitat

Budget

Justice



ACCOMPAGNEMENT SOCIO-PROFESSIONNEL DES GENS DU VOYAGE

OBJECTIFS 2023

- Accompagner le public dans la réalisation de leurs démarches afin de les amener vers le droit commun et ainsi développer l'autonomie du public.
- Maintenir le lien social créé avec le public, l'accompagner dans le cadre de projets collectifs
- Participer à la réflexion sur le développement des lieux d'accueil (aires et terrains familiaux)
- Intervenir dans la médiation et la négociation entre les Gens du voyage et les collectivités locales

Un développement des actions collectives est également prévu avec le maintien des actions existantes et le développement de nouvelles actions, sur les thèmes du cinéma, de l'alimentation, de la scolarisation et de la gestion budgétaire.

Le but de l'accompagnement mené est à la fois « d'aller vers le public » afin de créer un lien de confiance et d'être identifié pour ainsi « amener vers » les différentes institutions présentes sur le territoire et donc « aller vers » une autonomie du public.

L'année 2023 sera marquée par le renouvellement de la convention entre les 3 territoires. Nous travaillerons également sur le renouvellement du schéma départemental au cours de cette année.

RÉSIDENCE AUTONOMIE LES CERISIERS BLANCS

OBJECTIFS DE L'ANNÉE

En 2022, la MARPA a souhaité poursuivre les actions qui ont pour objectif l'entretien et le développement de l'autonomie des résidents dans le souci d'améliorer la qualité des prestations délivrées.

Ainsi plusieurs actions ont été menées

- Des ateliers d'information sur le sommeil ont été animés par la MSA et ont été proposés aux résidents (5 séances). Ils ont été financés par le forfait autonomie dont le renouvellement a été sollicité auprès de la Conférence des Financeurs.
- Les ateliers de bien-être auprès des résidents (esthétique, relaxation...)

Après les deux années difficiles qu'ont connu les résidents en raison de la pandémie, l'objectif principal a été de retrouver de la sérénité et de la convivialité au sein de la MARPA.

Depuis avril, la vie à la MARPA a repris progressivement son cours. Les résidents ont pu participer à différentes sorties : visite de la Roseraie, Théâtre à St Paul du Bois, pique-nique, cinéma le Kiosque à Thouars, spectacle musical, danse avec Cerflodanse...

Les animations régulières ont ponctué le quotidien des résidents : atelier gym, atelier mémoire, atelier esthétique, jeux, loto, bricolage, participation à la fabrication d'une montgolfière pour la manifestation de la Montgolfiade...

Le club de belote revient le 2^{ème} mardi de chaque mois pour partager des parties de cartes avec les résidents pour leur plus grand plaisir. Les élèves du Terra ont également repris contact avec les résidents et ont animé 2 ateliers numériques pour l'utilisation de la tablette.

De plus, des échanges intergénérationnels ont débuté en fin d'année avec les enfants de la Tribu des nounous de Val-en-Vignes et l'accueil périscolaire de Val-en-Vignes.

Achats de petits équipements

Grâce au financement de la CARSAT, une partie du mobilier de la salle de restauration a pu être remplacée (tables et chaises). Le choix de couleurs gaies a apporté une touche de modernité à la salle de restauration et d'activité.

FAITS MARQUANTS

Les résidents en quelques chiffres

En 2022, 8 nouveaux résidents sont entrés à la MARPA (5 femmes et 3 hommes) 5 sont de la Communauté de Communes du Thouarsais et 3 de l'Agglo 2B de Bressuire.

2 couples sont entrés dans des logements « personnes seules » car les logements pour couples sont déjà occupés.

Le taux d'occupation est satisfaisant avec un taux de 92,5 % (98,5 % en 2021). Le taux d'occupation du logement temporaire a baissé par rapport aux années précédentes en passant de 78 % en 2021 à 42 %. Le nombre de repas confectionnés et servis sur place s'élève à 11 704 (soit une baisse de 855 repas). Enfin, 32 repas « invités » ont été servis en 2022 (déjeuners et dîners).

2 résidents ont quitté la structure en 2022 et ont été orientés en EPHAD.



RÉSIDENCE AUTONOMIE LES CERISIERS BLANCS

OBJECTIFS 2023

En 2023, la résidence souhaite poursuivre les actions qui ont pour objectif l'entretien et le développement de l'autonomie des résidents.

Une prestation esthétique est assurée chaque mois pour chacun des résidents qui le souhaite. Ces ateliers bien-être ayant beaucoup de succès, le projet est bien entendu de poursuivre mais aussi apporter de la nouveauté et proposer des séances de relaxation et de réflexologie plantaire. Pour mener ce projet, des formations sont en prévision pour que l'équipe de la MARPA soit formée à ces techniques.

La réflexologie et la relaxation sont tout à fait indiquées pour les seniors et cela pour plusieurs raisons. En vieillissant, de nombreux troubles et inconforts apparaissent, et la réflexologie ainsi que la sophrologie peuvent permettre de les soulager. Elles aident à réduire les douleurs, les symptômes physiques, tout en relaxant considérablement.

Pour mettre en place ce projet autour du bien-être de la personne, plusieurs dossiers de financement devront être déposés : auprès de la MSA, de la Fondation Bruneau, et de la caisses de retraite Agricola.

La résidence souhaite également faire intervenir la MSA qui propose d'animer des ateliers « horizon bien-être ». Les objectifs de ces séances seront d'apprendre à adopter un comportement positif au quotidien en apprenant à apprivoiser ses émotions et apaiser son stress.

Par ailleurs, les objectifs de 2023 seront aussi

- Relancer la dynamique des échanges avec les autres établissements et les sorties.

- Réfléchir à l'achat d'un véhicule pour favoriser les sorties extérieures (recherche de subventions à étudier).
- Organiser une manœuvre pompiers et une sensibilisation incendie auprès de l'équipe et des résidents.

De plus, pour le début d'année 2023, il s'agira également d'élire les nouveaux représentants du Conseil de la Vie Sociale. En effet d'un mandat de 3 ans, celui-ci est arrivé à échéance fin 2022.

C'est une instance obligatoire au sein des résidences autonomie comme c'est aussi le cas dans les EHPAD. C'est un lieu d'expression qui permet aux résidents, familles, de communiquer et d'échanger sur le fonctionnement de la résidence. Le nombre de réunions est de 3 par an. Les familles, les résidents et le personnel y sont représentés.



VILLAGE RETRAITE

OBJECTIFS DE L'ANNÉE

Le Service des Soins Infirmiers à Domicile a continué les formations destinées aux aides à domicile pour l'utilisation du matériel médical spécifique (lève-malade...). Ces formations ont lieu dans l'un des logements inoccupés du Village Retraite.

Le nouveau Village Retraite nécessite également des investissements, notamment des travaux de rafraîchissement.

La moyenne d'âge des locataires est de 84,5 ans. La majeure partie (19) ont entre 80 et 90 ans, 7 ont plus de 90 ans, 6 moins de 80 ans.

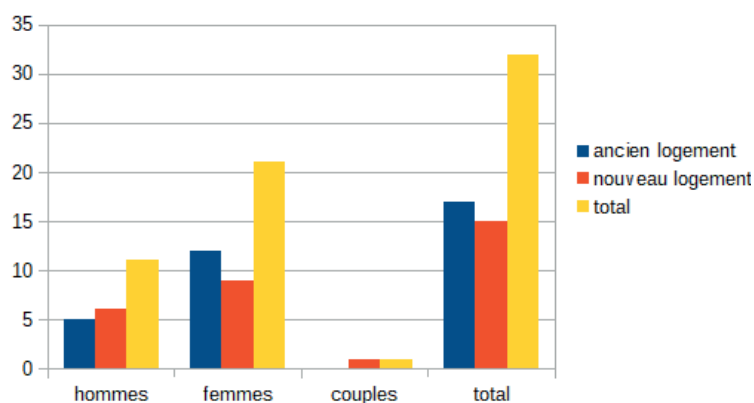
La doyenne est âgée de 99 ans et le plus jeune locataire est âgé de 69 ans.

La moyenne d'âge des locataires continue d'augmenter. Leur autonomie diminue. Les trois quarts d'entre eux bénéficient d'interventions du Service d'Aide à Domicile du Centre Intercommunal d'Action Sociale.

Contraint par les mesures sanitaires, l'EHPAD « Le Grand Chêne » n'a plus été en mesure d'accueillir les locataires qui le souhaitaient pour déjeuner, et ce jusqu'au mois d'août 2022. Certains ont alors fait appel au Portage de Repas. 16 locataires ont bénéficié de ce service de manière ponctuelle ou continue en 2022.

FAITS MARQUANTS

• Les locataires



↳ Répartition des locataires au 31/12/20



• Détail des inscriptions pour l'entrée au Village Retraite

	Nombre d'inscriptions	Dont personnes prêtes
Ancien logement	11	1
Nouveau logement	14	5
L'un ou l'autre	7	3
TOTAL	32	9

On dénombre 11 nouvelles inscriptions en 2022 pour l'Ancien Village, 14 pour le Nouveau et 7 demandes pour l'un ou l'autre type de logement. La plupart des inscriptions est réalisée en prévision d'un manque d'autonomie.

Les nouveaux logements continuent d'attirer plus de demandes que les anciens et les délais d'attente pour une entrée sont plus longs.

VILLAGE RETRAITE

• Les logements

		2017	2018	2019	2020	2021
Ancien village retraite	Moyenne d'occupation	18.54	17.79	17.25	16.67	17.04
	Taux d'occupation	92.71%	88,95%	86,25%	83.35%	85.20%
Nouveau village retraite	Moyenne d'occupation	13.75	13.29	13.5	13.95	13.83
	Taux d'occupation	98.21%	94,93%	96,43%	99.64%	98.78%
TOTAL	Taux d'occupation	94.97%	91,54%	90,44%	91.49%	92%

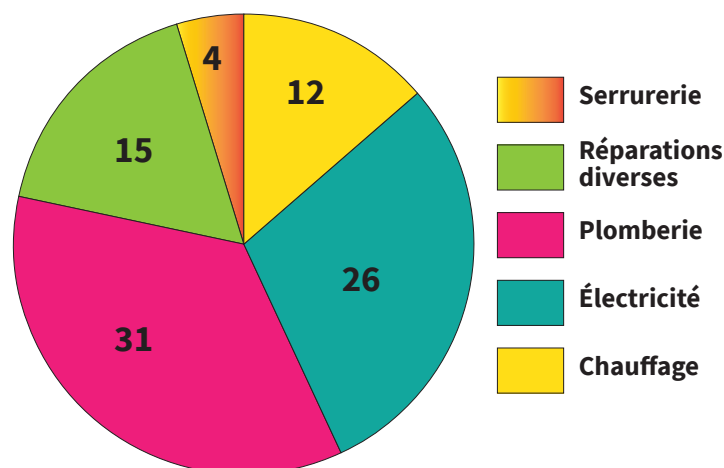
Un des logements parmi les studios de l'Ancien Village reste vacant du fait de son état de vétusté . Un second a bénéficié d'une réhabilitation (peinture, tapisserie, sol) de la part du Chantier d'Insertion afin de permettre au SSIAD d'y réaliser ses formations. Il n'est cependant pas louable en l'état.

• Les garages

Les locations facturées en 2022 représentent une moyenne de 4 garages sur 8.

- ➔ 4 sont loués par des particuliers, dont 3 locataires du Village retraite.
- ➔ 2 sont à la disposition de la Communauté de Communes du Thouarsais.
- ➔ 2 sont utilisés par l'EHPAD de Saint-Varent

En 2022, 88 interventions ont été comptabilisées pour le Village Retraite, réparties comme suit:



➔ Répartition des interventions des services techniques

S'ajoutent également les interventions des services Espaces Verts : tonte des gazons, débroussaillage, taille des arbustes, tronçonnage, aménagements paysagers etc.

L'astreinte des Services Techniques est intervenue à 7 reprises, 1 fois pour un problème de plomberie, 4 fois pour de l'électricité et 1 fois pour un problème de chauffage.

Les interventions se concentrent majoritairement sur l'Ancien Village, plus vétuste.

OBJECTIFS 2023

Réfection de 2 logements de l'« ancien village retraite »

Equiper les 20 logements de compteurs directs afin que les locataires contractent directement avec le fournisseur d'énergie et puissent faire valoir leur droit quant au chèque énergie

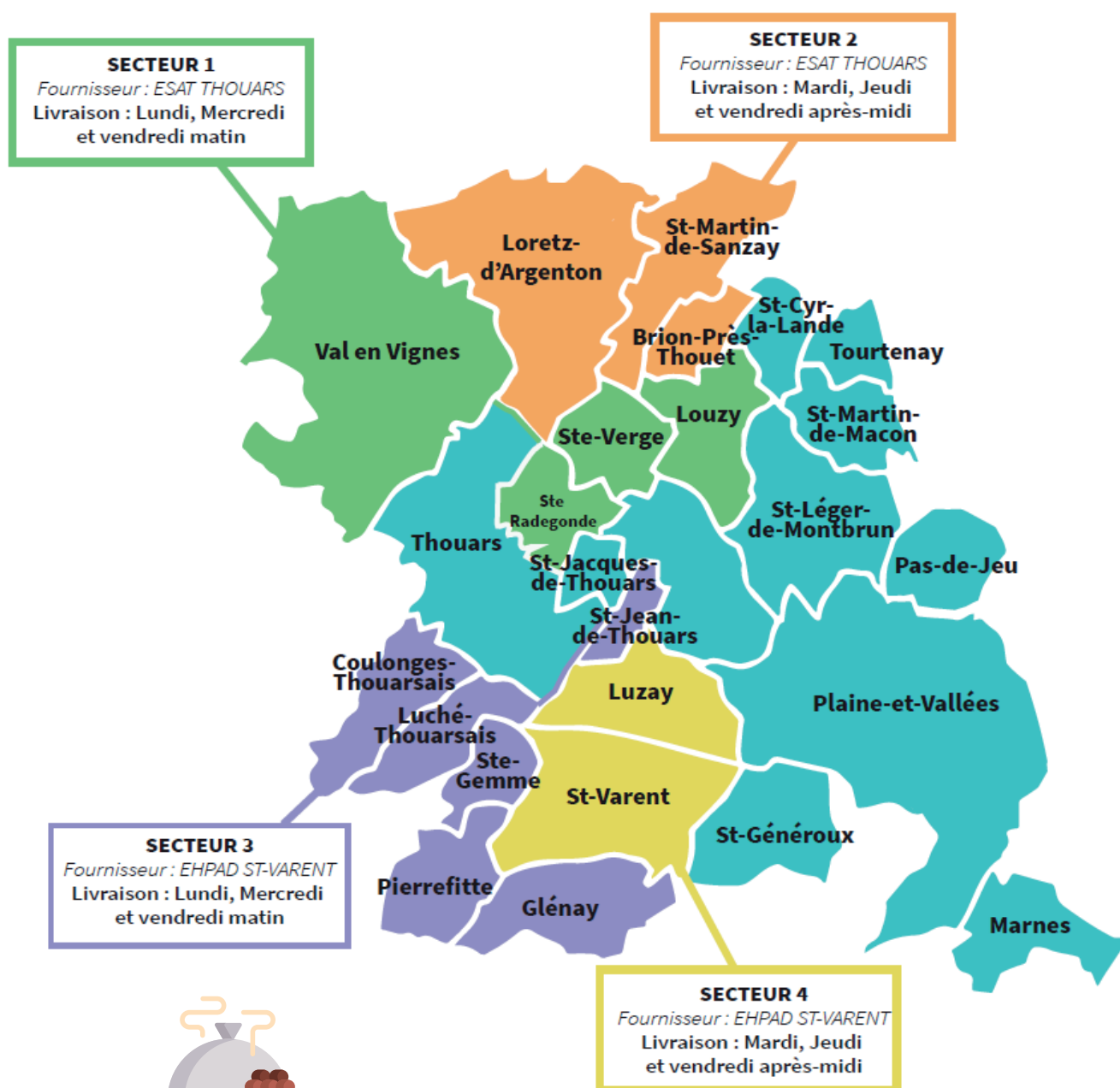
Interventions des Services Techniques : entretien de tous les logements, un démaillage doit être fait par les services techniques

PORTAGE DE REPAS

OBJECTIFS DE L'ANNÉE

L'utilisation optimale du logiciel de gestion de Portage de Repas permettra en 2022 un gain de temps et d'efficacité pour le service.

Il est également prévu l'achat de téléphones professionnels.



PORTAGE DE REPAS

FAITS MARQUANTS

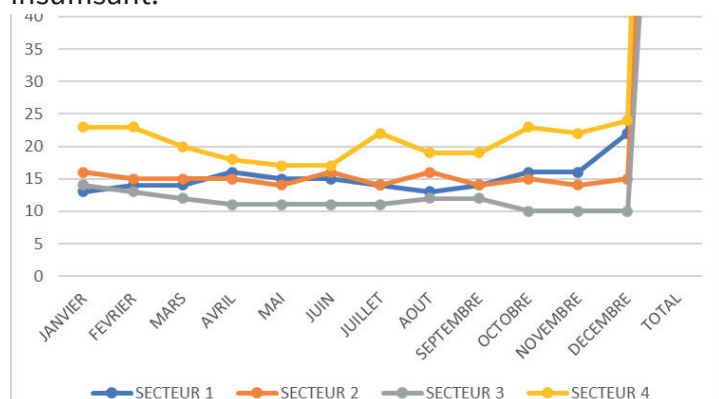
En fin d'année 2022, la commune de Sainte-Verge a interrompu définitivement son service de portage de repas. La Communauté de Communes du Thouarsais a donc étendu son territoire d'intervention pour les livraisons.

Ainsi, le Service de Portage de repas peut livrer les communes de Sainte-Verge et Louzy.

2019	2020	2021	2022
25104	23145	22012	1662

→ Nombre de repas annuels

Le nombre de repas livrés diminue fortement malgré le gel des tarifs depuis 2020. Aussi, jusqu'en 2021 les usagers ne bénéficiaient plus du crédit d'impôt. En 2022, les usagers peuvent bénéficier de ce crédit d'impôt mais uniquement sur la livraison, ce qui est insuffisant.



→ Nombre de bénéficiaires par secteur en 2022

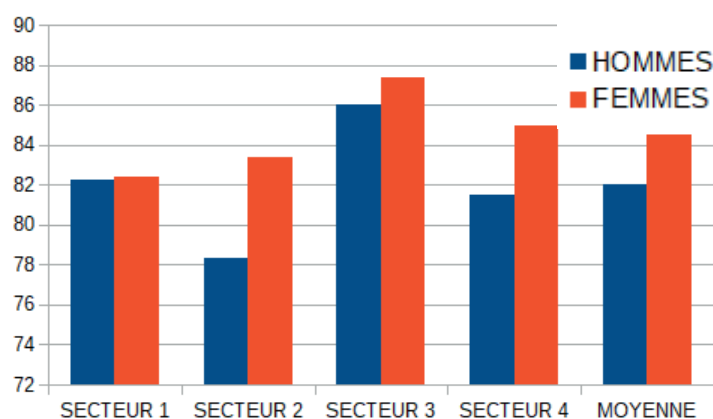
Le secteur 4 (comprenant Saint-Varent et Luzay) bénéficie des inscriptions des locataires du Village Retraite. La moitié des habitants du Village Retraite fait appel au Portage de Repas, de manière récurrente ou ponctuelle.



	HOMMES	FEMMES	DONT COUPLES	TOTAL	AIDÉES PAR UN SAD	DONT CIAS
S1	8	21	4	29	20	16
S2	14	17	5	31	24	23
S3	13	11	3	24	16	13
S4	19	20	2	39	27	27
TERRITOIRE	54	69	14	123	87	79

→ Nombre de bénéficiaires par secteurs en 2022

La majeure partie des usagers bénéficie d'un service d'aide à domicile. Le CIAS est de plus en plus présent.



→ Age moyen des bénéficiaires

La moyenne d'âge des bénéficiaires reste constante par rapport aux autres années : la plus grande partie a entre 80 et 90 ans (45,08%), 28,69% ont plus de 90 ans, 18,85% entre 70 et 80 ans et 7,38% ont moins de 70 ans.

Ce service permet aux bénéficiaires de pallier à une perte d'autonomie liée à l'âge principalement ou au handicap. Il répond également de manière temporaire à un besoin lors de périodes de convalescence.

OBJECTIFS 2023

- Renouvellement du marché en septembre 2023
- Mise en place de nouvelles tournées
- La continuité de l'utilisation du logiciel de gestion de Portage de Repas permettra en 2023 un gain de temps et d'efficacité pour le service
- Achat de téléphones professionnels

COMM' GÉNÉRATION

OBJECTIFS DE L'ANNÉE

- Développer des actions collectives (mise en place d'accueils de convivialité itinérants sur d'autres communes) et réduire les actions individuelles.
- Renouveler des demandes d'aides financières .
- Continuer les interventions via ESA et mettre à profit leur formation d'ASG.
- Renouveler l'organisation d'un séjour de 3 jours avec l'encadrement de 2 professionnelles et 2 bénévoles.

FAITS MARQUANTS

- Départ en janvier 2022 de l'animatrice. Elle a été remplacée par l'une des assistantes de convivialité qui souhaitait changer de mission. L'équipe Comm'Génération'S compte désormais 3 agents.
- Absence de la cheffe de service de février à décembre 2022 pour congé maternité.

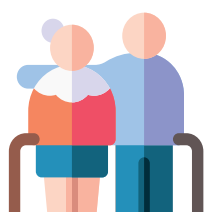
• **Assistants de convivialité**

L'assistante de convivialité a réalisé 554 visites en 2022, un chiffre en baisse par rapport aux années précédentes qui s'explique par le passage de 2 assistantes de convivialité à une seule.

CHIFFRES CLÉS

40 personnes visitées
33 regroupements soit 25 participants soit 95 participations

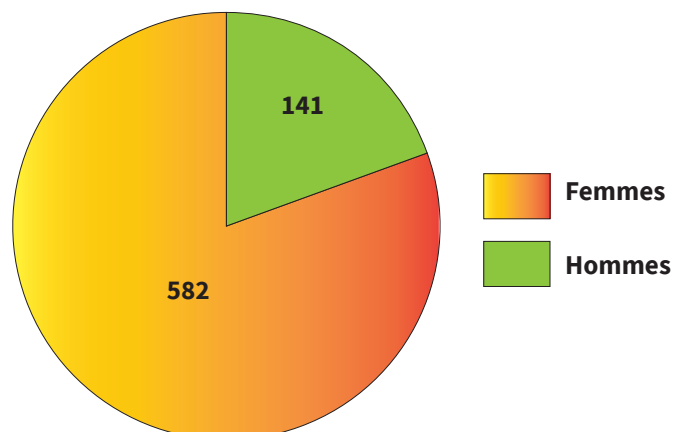
- **Animations collectives : des animations en groupe pour maintenir le lien social**



Animations annuelles	Nombre de 1/2 journées d'animations	Nombre de personnes
Ateliers	48	53 personnes
Corps en éveil	16	15 personnes soit 132 participations
Atelier mémoire	44	38 personnes soit 126 participations
Animations mensuelles	55	113 personnes soit 723 participations
Animations intergénérationnelles	4	46 personnes

En raison de l'absence de la cheffe de service qui a également un temps d'animation, les animations ont dû être repensées afin de permettre à tous les seniors du territoire de participer. Le territoire a été divisé en 2 et les animations ont été proposées pour ces 2 parties du territoire.

Nous avons eu 723 participants aux animations ce qui est correct compte tenu de la réduction du nombre d'agents. Le séjour n'a malheureusement pas pu être mis en place.



→ Répartition par sexe des personnes ayant participé aux animations collectives

COMM' GÉNÉRATION

• **Constat**

Les personnes ont perdu en autonomie et ont du mal à se déplacer seul. Des regroupements marches ont été mis en place pour leur permettre d'avoir une activité physique en toute sécurité et accompagnée.

Les animations variées permettent aux personnes retraitées de choisir les animations selon leurs goûts, leur envies et leur autonomie. La cheffe d'équipe n'ayant pas été remplacée, l'animatrice du service a dû s'adapter et par conséquent, les possibilités de transport ont été réduites également.

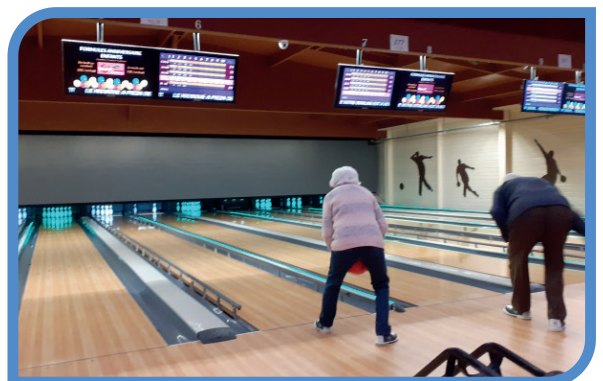
• **Coordination et partenariats**

L'action « repas partagés » mise en place en 2017 en collaboration avec le Centre SocioCultuel du Saint-Varentais a repris depuis fin 2021. Cette action est organisée dans les communes de Pierrefitte, Glenay, Luché-Thouarsais, Saint-Varent, Coulonges-Thouarsais, Sainte-Gemme et Luzay.

Des actions se sont développées avec le Centre SocioCultuel de Saint-Varent avec des rencontres intergénérationnelles Co-animation avec l'Association Gérontologique et la MSA du réseau de bénévoles visiteurs à domicile.

Réseau des animateurs avec les différentes structures du territoire ce qui permet la participation mutuelle des seniors et la création d'animations communes telles que le thé dansant

Les relations partenariales permettent un échange d'informations, une mutualisation des moyens et une coordination entre les services intervenant au domicile d'une personne.



OBJECTIFS 2023

- Continuer à développer les actions collectives et ainsi réduire les actions individuelles.
- Motiver les personnes à participer aux animations
- Continuer les interventions via ESA et mettre à profit leur formation d'ASG.
- Renouveler les demandes d'aides financières.



SSIAD SERVICE DE SOINS INFIRMIER A DOMICILE

OBJECTIFS DE L'ANNÉE

- Prendre en charge les usagers (capacité de 39 lits) sur les deux secteurs de Cersay et Saint-Varent
- Maintenir l'organisation quotidienne du service soit 6 tournées assurées par les aides soignants le matin et 4 tournées le soir
- Répondre à tous les usagers en fonction de leurs besoins et assurer la continuité du service
- Collaborer avec 22 infirmiers libéraux assurant des soins sur prescription médicale
- Communiquer, échanger avec 12 médecins traitants
- Commander les matériel nécessaire au domicile en lien direct avec 5 pharmacies
- Favoriser le travail de collaboration avec la secrétaire, l'infirmière, le directeur de soins et les aides-soignants

FAITS MARQUANTS

- AVRIL 2022
Création d'une tournée commune aux deux équipes sur le secteur de Mauzé-Thouarsais et Argenton l'Eglise permettant d'avoir des prises en charge communes.
Favoriser les échanges et l'entraide pour les deux équipes sur les prises en charge rencontrées. Harmoniser les pratiques. Cela permet de remplacer plus facilement s'il y a un arrêt de travail.
- AVRIL 2022
Transmissions informatisées via les smartphones/implicit pour favoriser l'information des usagers entre l'IDEC et les AS des 2 secteurs.
- SEPTEMBRE 2022
Participation des AS à la journées prévention sécurité routière en lien avec le service prévention.
- NOVEMBRE 2022
Le SSIAD a augmenté sa capacité de 39 lits à 42 lits en lien

avec l'ARS (Agence Régionale de la Santé). Cela oblige à revoir le réagencement des tournées et rajouter une 7^{ème} tournée le matin commune aux deux secteurs afin de répondre aux usagers.

- NOVEMBRE 2022

Augmentation du temps de travail à 80 % pour les AS, de ce fait un changement de trame a eu lieu tout en gardant l'agencement des week-ends de repos.

- DÉCEMBRE 2022

Deux AS se sont inscrites en tant qu'assistantes de préventions en collaboration avec le service prévention.

- En 2022, l'équipe d'aide-soignante a été au complet. Il y'a eu des changements : 1 départ de titulaire, 1 départ non titulaire, 1 arrêt long suite maternité.

- En 2022, le taux d'activité global était de 85 %.

Points SSIAD

Le nombre de patients pris en charge sur l'année 2022 est de 60 personnes.

29 nouvelles personnes ont été admises sur l'année 2022.

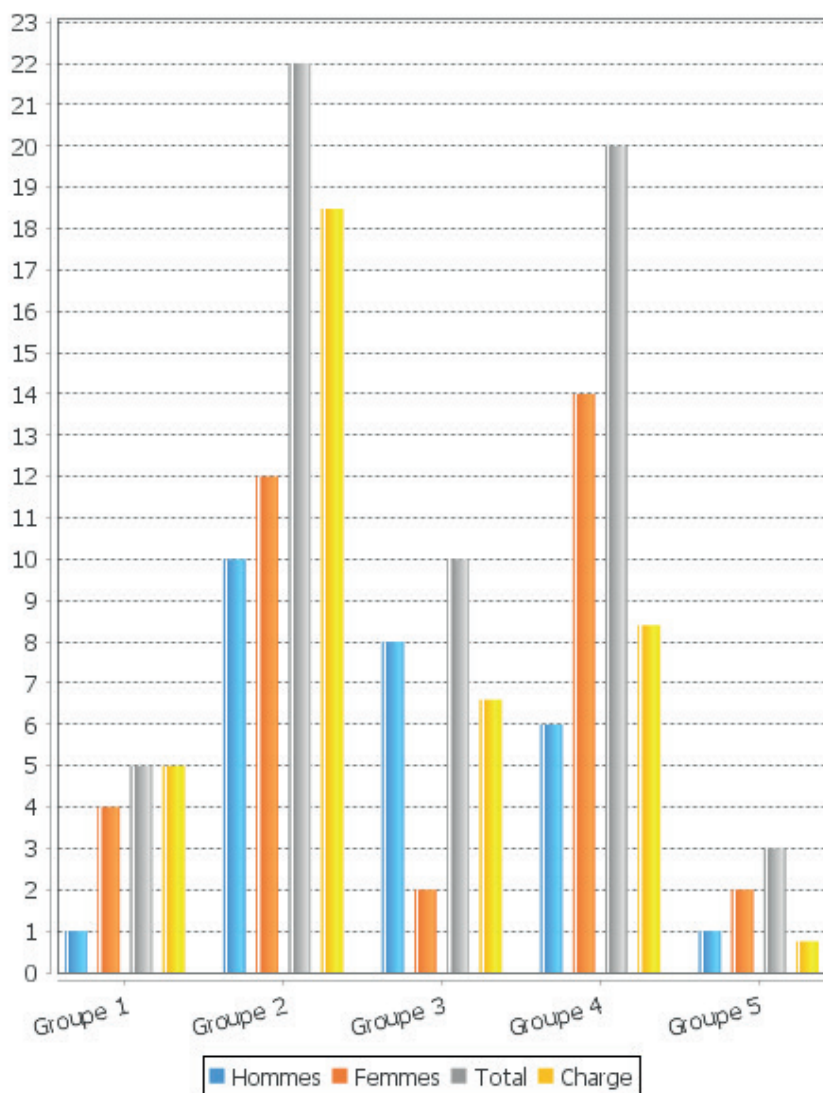
24 usagers sont sorties du SSIAD sur l'année 2022 pour diverses raisons (décès, entrées en structure ou bien retour à l'autonomie qui nécessite l'arrêt des soins par le SSIAD).

L'âge moyen des usagers est de 80 ans .

Le GMP (GIR MOYEN PONDERE) est de 588, soit une population assez dépendante.



SSIAD SERVICE DE SOINS INFIRMIER A DOMICILE

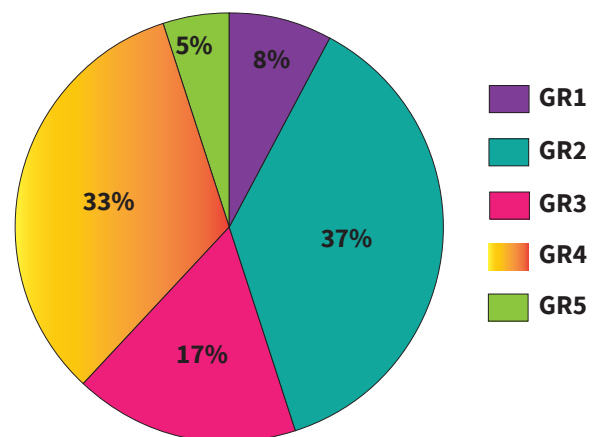


→ Tableau de répartition des GIR par sexe

GIR : Groupe Iso Ressource : se mesure grâce à la grille AGGIR (Autonomie Gérontologique groupe iso ressources). Cette grille permet d'évaluer le degré d'autonomie des personnes. Il existe 6 groupes iso-ressources : Du GIR 1 (personne très dépendantes) au GIR 6 (personnes autonomes).

- **Gir 1** : Personne ayant perdu leur autonomie mentale, corporelle, locomotrice et sociale

- **Gir 2** : se sépare en 2 catégories :
 - Celle dont les fonctions mentales sont altérées mais qui peut se déplacer
 - Celle qui est confinée au lit où au fauteuil mais ses fonctions intellectuelles ne sont pas totalement altérées
- **Gir 3** : Personne ayant conservé son autonomie mentale, partiellement sa capacité à se déplacer, mais qui a besoin quotidiennement et plusieurs fois par jour d'être aidée pour son autonomie corporelle
- **Gir 4** : Personne qui n'assume pas seule son transfert mais qui 1 fois levée, peut se déplacer seule dans son logement
- **Gir 5** : Personne qui a besoin d'une aide partielle pour la toilette la préparation des repas et le ménage
- **Gir 6** : Personne n'ayant pas perdu son autonomie pour les actes essentiels de la vie courante



Sur l'année 2022, le SSIAD a pris principalement en charge les usagers de GIR 2, GIR 3, GIR 4.



SSIAD SERVICE DE SOINS INFIRMIER A DOMICILE

Le SSIAD travaille en lien direct avec :

- la PTA (plateforme d'Appui du Thouarsais : échanges, conseils sur les prises en charge +visites communes à domicile
- Le service HAD de Parthenay / l'infirmière coordinatrice contacte l'IDEC afin de mettre en place une prise en charge HAD quand les soins du patients sont plus complexes et techniques
- les hôpitaux CHNDS-Niort-Angers-Poitiers, Doué-la Fontaine : liens , échanges et demandes de prises en charge le plus souvent par le service social de l'hôpital et favoriser le retour à domicile de l'utilisateur
- L'équipe mobile de soins palliatifs de Faye-l'Abesse. Liens fréquents avec l'infirmière du service et le médecin du service

Le SSIAD est réservé aux patients nécessitant des soins lourds et complexes et en collaboration avec le SAD pour les autres prises en charge moins lourdes.

Le SSIAD doit répondre à des objectifs de qualité de soins en lien avec le CPOM concernant la douleur, la fin de vie, la prévention et la maltraitance .

Le SSIAD accompagne aussi les aidants.

OBJECTIFS 2023

- Renforcer la collaboration IDEC et AS : visites à domicile, transmissions régulières sur les usagers, réunions d'équipe
- Continuer la collaboration IDEC et l'assistante administrative pour la planification des tournées, adapter un planning mensuel pour les aides-soignantes en tenant compte des aléas réguliers des absences pour différents motifs : arrêt de travail , congés, formations, repos dans le cadre des temps partiels et suite aux week-ends travaillés par les aides-soignantes
- Organisation d'une 7^{ème} tournée suite à l'augmentation des lits à 42
- Consolider les liens des AS entre les 2 secteurs. En travaillant en partenariat pour les remplacements et avoir 2 moments de convivialité dans l'année (restaurants)
- Continuer à amener chaque aide-soignante à s'inscrire dans un temps de formation sur l'année pour lui permettre d'enrichir ses connaissances et d'améliorer sa pratique
- Faire évoluer par l'IDEC la formation manutention pour les AD



SAD SERVICE D'AIDE ET D'ACCOMPAGNEMENT A DOMICILE

OBJECTIFS DE L'ANNÉE

Faciliter les missions administratives des coordinatrices

- Finaliser le travail en cours sur l'optimisation du logiciel métier sur l'extraction paie. Analyse : L'optimisation du logiciel métier n'a pas pu aboutir, cependant des réflexions restent en cours afin d'alléger la réalisation de l'état des paies
- Déléguer des tâches administratives pour libérer du temps dédié aux visites à domiciles et aux coordinations partenariales
 - Analyse : Des tentatives ont été expérimentées mais les effets ont été limités par manque de temps dédié et de moyens humains. Des solutions plus pérennes doivent être proposées pour réussir à libérer le temps nécessaire aux missions de coordination à domicile

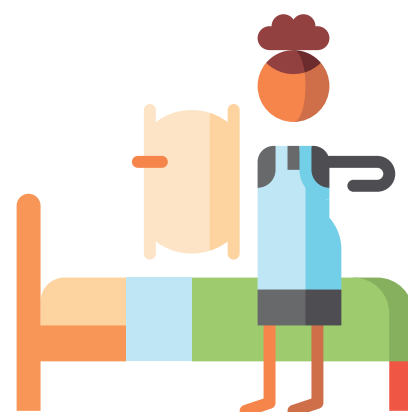
Pérenniser la qualité des missions des transmissions entre auxiliaires de vie

- Approfondir la réflexion sur un temps de réunion supplémentaire pour les aides à domicile par secteur avec responsabilisation d'un compte-rendu.
 - Analyse : Les temps de transmission entre AVS sont opérationnels depuis le milieu de l'année 2022.
- Maintenir les temps de formations et des rencontres partenariales.
 - Analyse : les temps de rencontre partenariales sont institués.
- Uniformisation et mise en place des classeurs SPASAD.
 - Analyse : le mouvement du personnel au sein du pôle seniors ainsi que la réforme des SPASAD n'ont pas permis de finaliser la mise en place des classeurs.
- Renforcement des compétences techniques et d'accompagnement des aides à domicile à travers des formations en interne et des temps d'échange avec des professionnels en gérontologie, finaliser les partenariats en lien avec la cellule formation quant aux immersions EHPAD.

- Analyse : un roulement est acté pour le renforcement des compétences techniques. Ce temps de formation se déroule dans un logement vacant au village retraite à Saint-Varent. Les immersions en EHPAD ont été réalisées mais l'intérêt est peu concluant
- Veille sur le respect des missions organisationnelles des aides à domicile : objectif collectif à travailler à travers les entretiens professionnels.
 - Analyse : l'objectif a été travaillé avec rigueur, avec et par les agents ce qui a permis de réduire les écarts.

FAITS MARQUANTS

- Levée des restrictions sanitaires COVID
- Valorisation des temps de transmissions en autonomie entre aides à domicile
- Equité de la valorisation des temps d'inter vacations avec le passage au réel et non plus le forfait dit "7%".
- Application du CTI pour les aides à domicile
- Baisse des heures de prestations en lien avec la difficulté de recrutement
- Revalorisation des heures contrat



SAD SERVICE D'AIDE ET D'ACCOMPAGNEMENTA DOMICILE

TABLEAU DE BORD SSAD 2022

Secteur	AP	Dec.2021	Janvier	Février	Mars	Avril	Mai	Juin	Juillet	Août	Sept.	Oct.	Nov.	Dec.	Année
Sud	Érika	1803	1678	1672	1839.3	1563	1781	1692.8	1628	1685	1709	1674	1623	1658	20201.5
	Marie-France	2184	2121	1837	2054.8	1798	1815	1776.5	1762	1807	1828	1915	1916	1800	22427.8
	Sous-total	3987	3798	3509	3894	3361	3596	3469	3389	3492	3536	3589	3539	3458	42629
	% évolution	3.2%	4.97%	7.6%	11%	-13.7%	7%	-3.5%	-2.3%	3%	1.3%	1.5%	-1.4%	-2.3%	
Nord	Linda	1850	1853	1783	1930	1777	1827	1868.5	1808	1870	1640	1600	1702	1713	21370.3
	Betty	2081	2136	1966.8	1875	1857	1924	1923	1766	1682	1798	1883	1780	1784	22372.5
	Sous-total	3931	3989	3750	3805	3634	3751	3792	3573	3551	3438	3483	3482	3497	43743
	% évolution	4.7%	1.44%	6%	1.5%	-4.5%	3.2%	1.1%	-5.8%	-0.6%	-3.2%	1.3%	0%	0.4%	
TOTAL	Nbre d'heures	7918	7787	7258	7699	6995	7347	7261	6962	7043	6974	7072	7021	6955	86372
	% évolution	3.9%		-6.8%	6.1%	-9.1%	5%	-1.2%	-4.1%	1.2%	-1%	1.4%	-0.7%	-0.9%	86372

→ Heures enregistrées prestations bénéficiaires (décompté ménage CCAS et Cersay)

Moyenne/mois

80

Secteur	AP	Dec.2021	Janvier	Février	Mars	Avril	Mai	Juin	Juillet	Août	Sept.	Oct.	Nov.	Dec.	Année
Sud	Érika	19	18	18	17	17	18	18	20	19	19	19	18	18	219
	Marie-France	22	20	21	21	20	20	20	22	22	21	21	21	21	250
	Sous-total	41	38	39	38	37	38	38	42	41	40	40	39	39	469
Nord	Linda	21	19	18	19	19	19	19	21	22	17	17	18	18	226
	Betty	25	23	21	20	20	21	22	23	23	23	23	23	21	263
	Sous-total	46	42	39	39	39	40	41	44	45	40	40	41	39	489
TOTAL	Nbre d'heures	87	80	78	77	76	78	79	86	86	80	80	80	78	958

→ Nombre d'AD/mois (intégrant les interventions CCAS+Cersay)

Moyenne/mois

524



PÔLE SENIORS

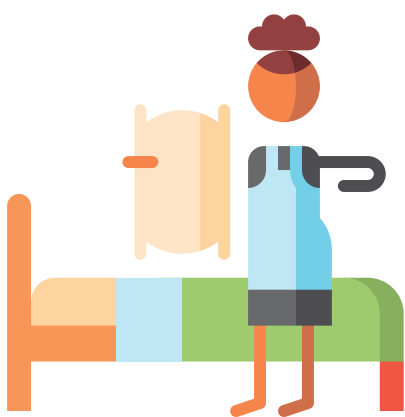
SAD SERVICE D'AIDE ET D'ACCOMPAGNEMENT A DOMICILE

Secteur	AP	Dec.2021	Janvier	Février	Mars	Avril	Mai	Juin	Juillet	Août	Sept.	Oct.	Nov.	Dec.	Année
Sud	Érika	141	147	149	150	146	142	142	139	127	139	136	134	131	1682
	Marie-France	141	141	136	131	135	134	137	135	132	133	136	134	137	1621
	Sous-total	282	288	285	281	281	276	279	274	259	272	272	268	268	3303
Nord	Linda	148	148	143	142	143	137	137	134	129	131	130	128	126	1628
	Betty	122	123	122	125	113	114	111	108	108	107	108	104	108	1351
	Sous-total	270	271	265	267	256	251	248	242	237	238	238	232	234	2979
TOTAL	Nbre d'heures	552	559	550	548	537	527	527	516	496	510	510	500	502	6282

→ Bénéficiaire (or CCAS + Cersay)

OBJECTIFS 2023

- Réorganisation existentielle du pôle afin de permettre une meilleure distribution des missions administratives afin de redonner du sens aux postes en difficulté ce qui permettra de renforcer la cohésion d'équipe et le bien-être au travail
- Phase opérationnelle des classeurs de transmission ce qui permettra de favoriser la communication entre aides à domicile/usagers et familles
- Réalisation d'un rétroplanning afin d'anticiper et d'optimiser la mise en œuvre des entretiens professionnels individuels.





PÔLE PETITE ENFANCE

COORDINATION

OBJECTIFS DE L'ANNÉE

- Définir les objectifs de la Nouvelle Convention de Territoire Globale
- Travailler à la réorganisation des conditions locales d'accueil en favorisant le développement de l'accueil individuel et la réorganisation des structures collectives
- Réimpulser les partenariats institutionnels

FAITS MARQUANTS

Voici les objectifs déclinés dans la CTG qui a pu être signée :

- Maintien, renforcement et optimisation des modes d'accueil sur le Thouarsais en menant une réflexion sur la réorganisation de structures existantes et en créant des fonctionnements hybrides à la croisée de l'accueil collectif et individuel notamment dans les zones plus éloignées de la ville centre ou défavorisées (Plaine et vallées, Val en Vigne, QPV)
- Accessibilité géographique et technique des services: acquisition d'un véhicule itinérant adapté pour aller vers les usagers manquant de mobilité pour développer la proximité. Vulgariser les outils numériques permettant de simplifier les démarches administratives pour les familles et mettre en place des dispositifs innovants (ex : « ma crèche à la demande »)
- Travail sur la socialisation de l'enfant en amont de la scolarisation par le biais du développement de partenariats (ludothèque, médiathèque, conservatoire...), et en favorisant l'accueil occasionnel
- Promotion du métier d'Assistant Maternel et de l'accueil individuel : organiser des événements tels que forum métier, job-dating associant les partenaires locaux, les familles et les professionnels ou futurs-professionnels

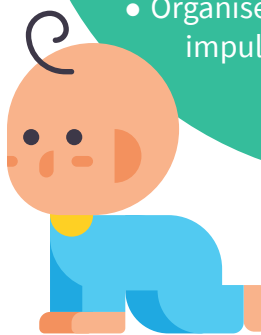
- Accompagnement à la parentalité en favorisant les temps d'échanges et les actions en faveur des familles au sein des établissements pour favoriser la mixité sociale : portes-ouvertes, ateliers, accueil de familles en situation d'insertion sociale

Un audit piloté par le cabinet Multicibles a été mis en place à la demande des élus suite à l'expression des agents sur les difficultés rencontrées. 3 groupes de travail ont été mis en place avec pour thématiques :

- Comment mieux travailler ensemble ? Comment développer la transversalité au sein de la structure Amalthée ?
- Qu'est-ce qu'un travail de qualité ? Qu'est-ce qui y contribue ?
- Quelles sont les différentes solutions possibles pour concilier exigences qualitatives, exigences de service public et exigences financières ?

OBJECTIFS 2023

- Prendre en compte les nouvelles réglementations liées au établissements d'accueil du jeune enfant pour organiser une refonte globale des structures du pôle en âges mélangés
- Ecrire le nouveau projet de service du Relais Petite Enfance
- Mettre en place le plan d'action suite à l'écriture du Document Unique
- Organiser la poursuite du travail impulsé par l'audit





PÔLE PETITE ENFANCE

RELAIS ASSISTANTS MATERNELS GUICHET UNIQUE

OBJECTIFS DE L'ANNÉE

- Travailler avec les partenaires institutionnels pour favoriser l'accueil individuel sur le territoire
- Apporter des réponses aux problématiques d'accueil quelles soient collectives ou individuelles
- Reprendre les ateliers d'éveil pour reconstruire le lien aux Assistants Maternels

FAITS MARQUANTS

Les partenariats institutionnels (PMI, bureau insertion, Mission Locale, médiateurs QPV) ont été réimpulsés et permettent de retrouver cohérence et fluidité dans l'accompagnement des familles. Une convention a été signée avec les Département sur le volet insertion. Celle-ci permet par un financement d'heures de favoriser l'accueil d'enfants dont la famille est en situation d'insertion au sein des structures du pôle Amalthée. La mise en œuvre effective a débuté en septembre.

Un groupe de travail avec des élus de la Communauté de Communes a été également mis en place pour favoriser la mise en œuvre d'actions visant l'installation de solutions d'accueil supplémentaires sur le territoire notamment dans les zones plus rurales.

Les ateliers d'éveil pour les Assistants Maternels ont pu reprendre, de nouvelles salles d'itinérance ont pu être trouvées permettant ainsi au service de renouer avec le lien de proximité aux professionnels.

En 2022, 319 demandes d'accueil collectif ont été traitées en commission d'admission (+13/2021)

Au 31/12/2022

- Nombre d'assistants maternels agréés : 144 soit 501 places agréées théoriques ce qui reste identique à 2021
- Nombre d'assistants maternels en activité : 120 ce qui est aussi à l'image de l'année précédente

En 2022, le service a traité 2996 contacts concernant des demandes d'information par des familles. Les motifs principaux étaient : la recherche d'un mode d'accueil, le rôle d'employeur ou le contrat de travail, l'accompagnement à la parentalité, les ateliers collectifs, la gestion des situations covid.

Concernant l'information auprès des professionnels, Coleg'Ram a mené 693 entretiens individuels s'agissant des conditions d'accès ou d'exercice du métier, du droit du travail, des formations continues, du fonctionnement du service, de l'accompagnement des professionnels en sous-activité, des besoins de l'enfant, de la mise à jour des disponibilités. Ce chiffre est en baisse significative – 1171 entretiens, ceci s'explique très facilement par l'absence d'une des animatrices sur une partie de l'année puis sa reprise à 1/2 temps. Le service a donc poursuivi ses missions en mode dégradé en 2022, ne permettant pas de répondre à l'ensemble des sollicitations. La priorité avait été donnée au maintien des animations auprès des Assistants Maternels et aux rendez-vous avec les familles.



OBJECTIFS 2023

- Permettre un fonctionnement de service optimal avec une équipe au complet
- Écrire le nouveau projet de service



MULTI-ACCUEIL AMALTHÉE

OBJECTIFS DE L'ANNÉE

- Simplifier l'inscription des enfants en accueil occasionnel pour proposer rapidement des places quand celles-ci sont disponibles.
- Travailler la réorganisation de la structure en âges mélangés pour permettre d'améliorer significativement le taux d'occupation
- Mettre à jour le règlement de fonctionnement au regard de la réforme des modes d'accueil publiée en août 2021

FAITS MARQUANTS

Grâce à la fluidification des entrées pour les accueils occasionnels, la fréquentation du Multi-Accueil a été améliorée. Le nombre d'enfants accueillis en 2022 a un peu augmenté : 77 contre 80 en 2021

Le nombre d'heures réalisées est de 53447h contre 46657h en 2021 .

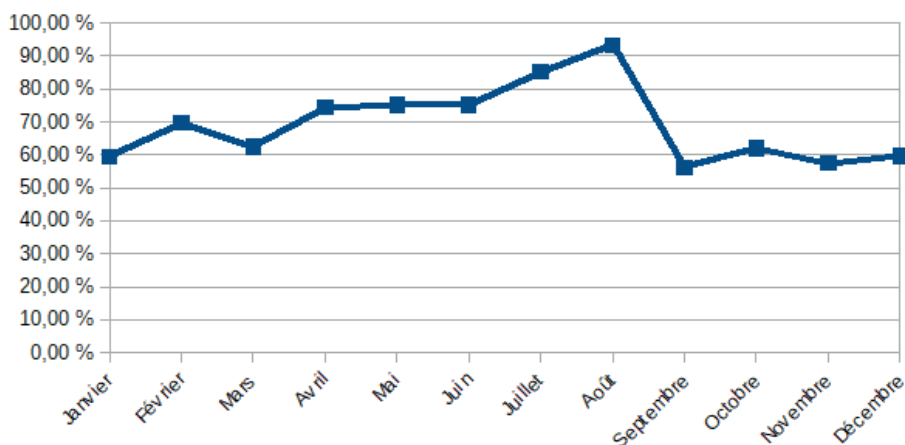
Le taux d'occupation est de 69,99 % (+ 10,29 % par rapport à 2021).

Sur le graphique ci-dessous, nous pouvons voir comment il a évolué au long de l'année 2022 . On observe une chute en mars liée à une épidémie importante chez les enfants. Puis, une nouvelle chute s'opère en septembre du fait des absences maladies extrêmement nombreuses pour les enfants en fin d'année ainsi que des arrêts maladie du personnel ne nous

permettant pas d'accueillir autant d'enfants que prévu. Ce sont notamment les accueils occasionnels qui ont été mis à mal.

Néanmoins, l'année 2022 reste une bonne année de fréquentation où les modalités mises en œuvre ont permis d'améliorer de façon significative le taux d'occupation de la structure.

Le règlement de fonctionnement a quant à lui été modifié conformément à la nouvelle réglementation. Notamment avec les exigences liées au Référent Santé et Accueil Inclusif. Le ratio d'encadrement des enfants n'a pas été modifié, nous restons sur 1 adulte pour 5 enfants non marcheurs et 1 adulte pour 8 enfants qui marchent. La réorganisation en « petite famille » devra prévoir un ratio d'un adulte pour 6 enfants quel que soit l'âge.



→ Fréquentation mensuelle 2022 du Multi-Accueil

OBJECTIFS 2023

- Organiser la restructuration des groupes en âges mélangés
- Mettre en place un groupe de travail avec quelques agents ressources



PÔLE PETITE ENFANCE



JARDIN D'ENFANTS AMALTHÉE

OBJECTIFS DE L'ANNÉE

- Pérenniser la fréquentation et atteindre les 70% de taux d'occupation
- Repenser l'accueil des enfants tant au niveau de l'âge, des effectifs et du personnel au regard de la réforme des modes d'accueil d'août 2021

FAITS MARQUANTS

Arrivée d'une nouvelle directrice et de plusieurs nouvelles professionnelles suite à des départs ou des arrêts de travail. Le nombre d'enfants accueillis en 2022 a augmenté : 62 contre 55 en 2021

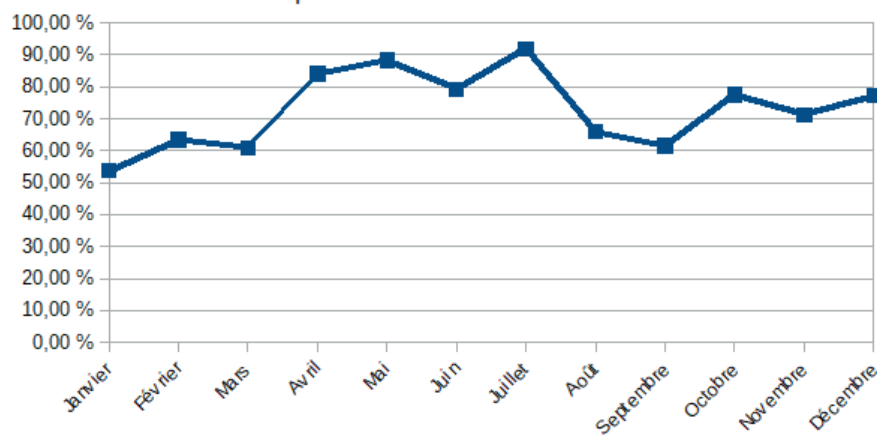
Le nombre d'heures réalisées est de 28700h contre 25493h en 2021 .

Le taux d'occupation est de 71,05 % (+ 7,37 % par rapport à 2021).

évolué au long de l'année 2022. Du mois de janvier à mars, on observe un taux d'occupation autour des 60%. Cela s'explique par les différents pics épidémiques de COVID en janvier et février et du syndrome pied-main-bouche et varicelle en mars. On observe une seconde cassure importante en septembre liée à la rentrée scolaire. Cependant, cette baisse symptomatique est moins importante qu'en 2021 en lien avec les passages d'enfants du SMA vers le JE.

Sur le graphique ci dessous, nous pouvons voir comment il a

Fréquentation mensuelle 2022 du JE



→ Fréquentation mensuelle 2022 du Jardin d'enfants

OBJECTIFS 2023

- Organiser la restructuration des groupes en âges mélangés
- Mettre en place un groupe de travail avec quelques agents ressources



MICRO-CRÈCHE AMALTHÉE

OBJECTIFS DE L'ANNÉE

- Réaliser les travaux d'isolation du bâtiment
- Conforter les 70% de taux d'occupation de la structure

FAITS MARQUANTS

Le nombre d'enfants accueillis en 2022 a augmenté : 26 contre 20 en 2021

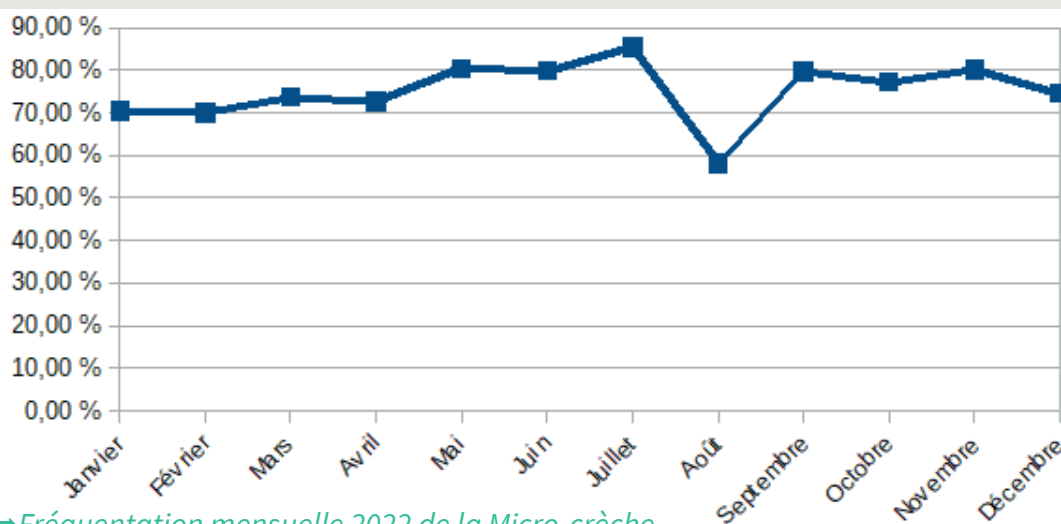
Le nombre d'heures réalisées est de 14715,5h contre 11686h en 2021 .

Le taux d'occupation est de 76,29 % (+ 15,59 % par rapport à 2021).

On observe une chute de ce taux d'occupation au mois d'août qui est à mettre en lien avec la fermeture estivale. L'objectif fixé d'augmenter le taux d'occupation à 70% est malgré cela largement atteint. L'aspect familial de la structure tant par la

mixité d'âge du groupe que par l'accueil plus personnalisé réalisé par les professionnelles en fait un lieu qui a toute légitimité.

Le seul point critique concernant la structure réside dans l'absence encore à ce jour de solutions efficaces pour lutter contre l'inconfort thermique.



➔ Fréquentation mensuelle 2022 de la Micro-crèche

OBJECTIFS 2023

- Retravailler en lien avec le RSAI l'accueil inclusif d'enfants
- Ouvrir la structure à de nouveaux partenaires
- Expérimenter l'utilisation de produits écolabellisés pour l'entretien de la structure en lien avec les nouvelles réglementations d'usage au sein des structures d'accueil petite enfance (guide récocrèche diffusé par l'ARS)

